



kaldi s04

특징

- 에스프레소, 추출커피,
- 이중압력 시스템-에스프레소 추출시 15bar, 커피와 티 추출시 3.5bar
- 커피 추출량 조절가능
- 사용한 캡슐 10개 보관 캡슐서랍
- 1시간 동안 미사용시 절전모드
- 물통 탈부착 가능
- 색상 : Metallic Blue, Metallic White, Metallic Red, Metallic Gold
- 물통용량 : 1.2L
- 규격 : 178x375x267mm (가로x세로x높이)
- 전원 : 220V, 60Hz, 870W

Espresso

고온 고압에서 30초 이내, 빠르게 추출하는 커피입니다. Shot을 추출한 후 적정량의 물과 함께 아메리카노/라떼 등의 음료를 즐기실 수 있습니다.

★ BEST

☪ 디카페인

roast indicator
light ●●●●○ dark



●●●●●
Italian Espresso

매혹적인 코스타리카 산으로 만들어지며, 스모키한 향, 깊게 볶은 원두 맛이 다크 초콜릿 같은 끝 맛의 에스프레소

80g(8g * 10개)

●●●●○
Premium Espresso

전 세계에서 특별하게 엄선된 4가지 스페셜 커피의 블렌딩, 벨벳처럼 부드러운 무게감과 캐러멜 향. 달콤 씹사름한 끝맛의 프리미엄 에스프레소

80g(8g * 10개)

커피빈 아메리카노와 가장 유사한 맛

●●●●○
Carnevale Espresso

향긋한 살구향과 달콤하고 진한 초콜릿맛이 조화를 이루며, 상쾌하고 깔끔한 끝맛을 느낄 수 있는 에스프레소

80g(8g * 10개)

●●●●●
Intenso Espresso

깊고 진하게 볶은 원두 맛과 무거운 바디감, 과일과 너트의 끝맛을 가진 에스프레소

80g(8g * 10개)

●●●●○
Premium Decaf Espresso

전 세계에서 특별하게 엄선된 4가지 스페셜 커피의 블렌딩, 벨벳처럼 부드러운 무게감과 캐러멜 향. 달콤 씹사름한 끝맛의 프리미엄 에스프레소
독일의 CO2 프로세스를 이용한 디카페인 방법으로 가공

80g(8g * 10개)



continental

인도네시아의 수마트라 만델링으로 만들어지며, 스모키하고 달콤한 향내음과 진한 무게감이 조화를 이룬 에스프레소
매니아층이 형성되어있는 에스프레소 캡슐입니다.

80g(8g * 10개)

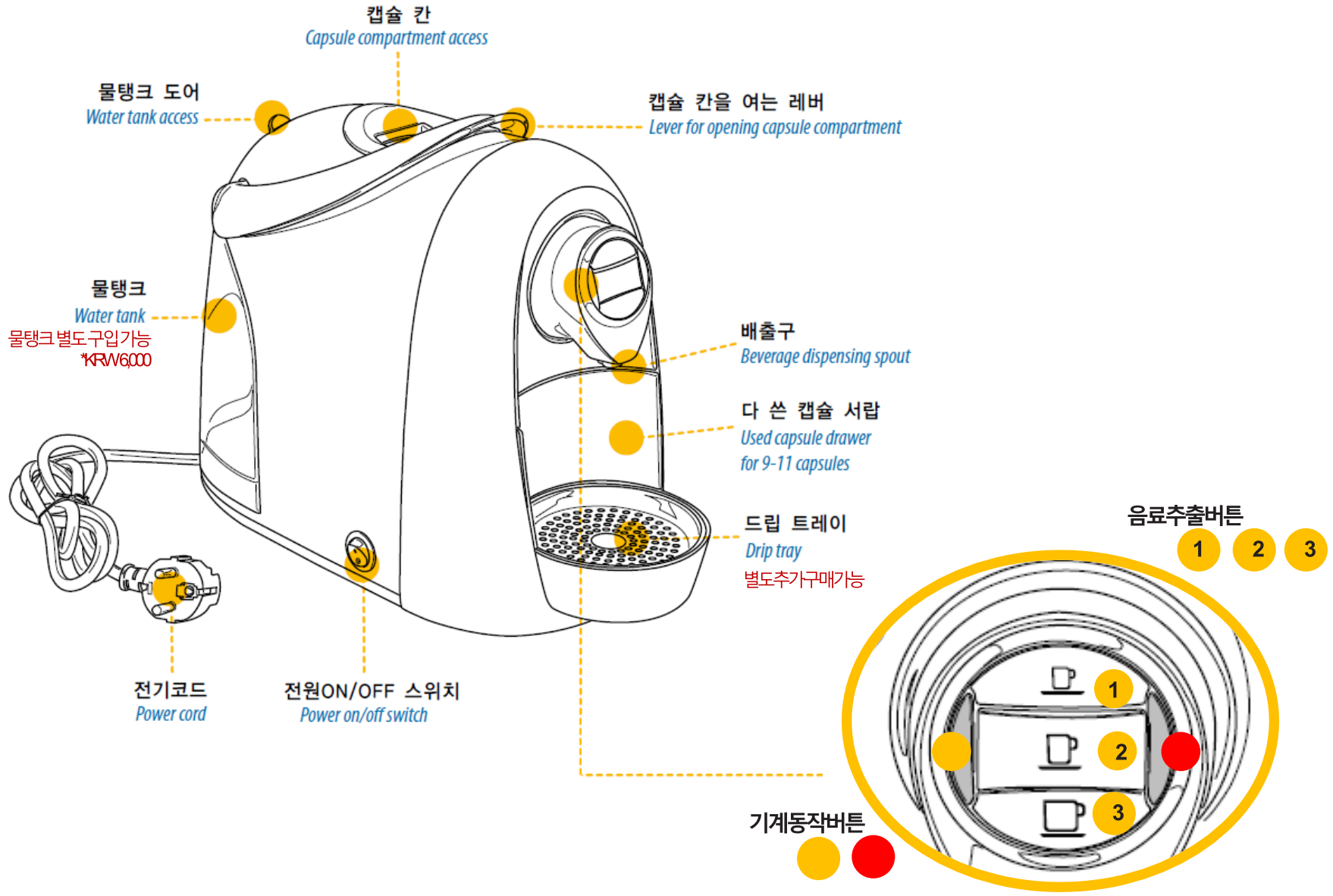
●●●●○
strength

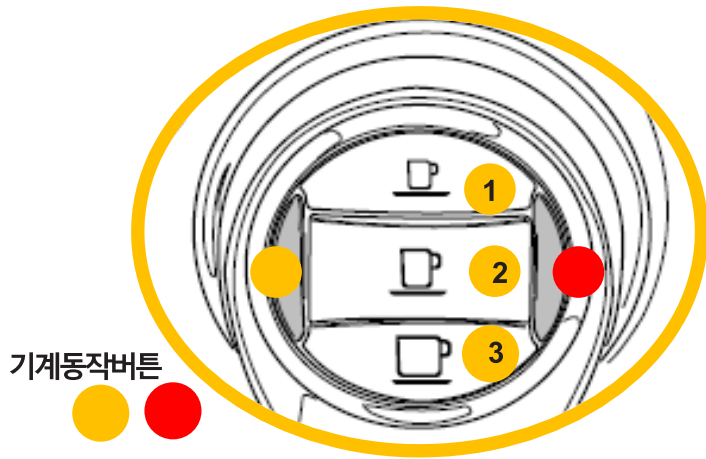
Brew

추출 압력 조절 방식으로 저압에서 천천히 추출해내는 커피 일종의 드립 커피입니다.

roast indicator
light ●●●○○ dark







음료추출버튼

1 에스프레소 버튼 Espresso Button

기본적인 커피 추출 버튼입니다. 일반 Espresso 캡슐 추출 시 사용합니다.

2 롱 에스프레소 버튼 Long Espresso Button

에스프레소를 길게 추출하는 버튼으로, 일반 에스프레소 1.8배의 양이 추출됩니다. 카페에서 즐기시는 롱고 커피와 비슷한 개념입니다.

3 브루 커피 버튼 brewed coffee Button

저압의 추출방식인 브루커피 추출 버튼으로 Brew 캡슐 추출시 사용합니다.
브루캡슐사용시에만 3번버튼을사용해주세요!

*간단음료 추출 요약

에스프레소 캡슐 : 1 2 브루 캡슐 : 3

캡슐에맞는버튼을사용해주세요 잘못된버튼사용은고장의원인이됩니다!

기계동작버튼

물 때 청소표시 등 Descale indicator Light

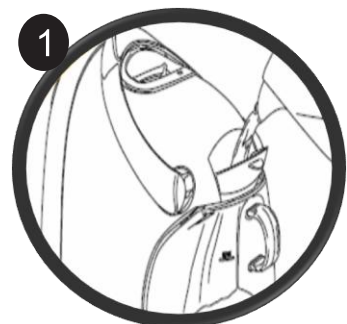
노란 불이 깜빡이는 것은 디스케일링을 필요로 할 때 발생하는 현상입니다.

알람 표시등 Alarm indicator Light

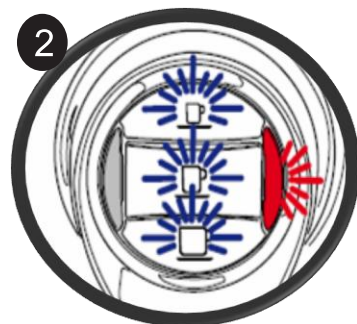
빨간 불이 깜빡이는 것은 기기의 상태에 따라 알람 등이 표시됩니다.

빨간불이들어올경우가장먼저체크해주세요 1.물통에물이있나요? 물이부족할경우빨간경고등이표시됩니다.
 2.캡슐이정상적으로추출되지않았습니다.

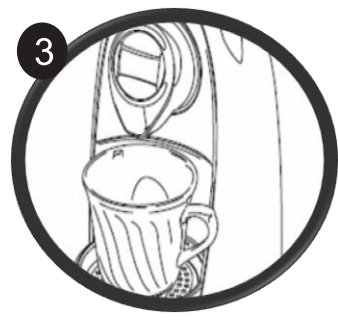
머신 프라임 작업 기기를 처음 사용할 때 원활한 기기사용을 위해 가장 먼저 프라임 작업을 시행합니다.



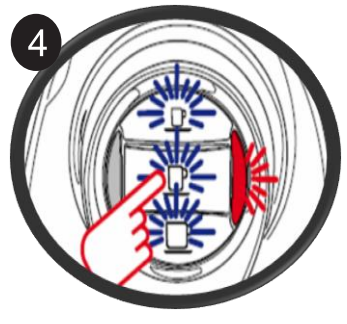
1 물통에 물을 채워주세요
전원플러그를 꽂고,
옆면 전원을 켜주세요



2 버튼과 알람 등이 깜빡이는
것을 확인 합니다.



3 트레이에 빈 컵을
놓아주세요



4 2번 버튼을 꾸욱 눌러주세요
따뜻한 물이 컵에 담깁니다.

5 버튼이 깜빡 거린 후 알람등(빨간불)이 꺼지고 음료추출 3개의 버튼에 불이 들어오면 프라임 작업 완료!

* 꼭 체크해 주세요

오랜만에 기계를 사용하실 때

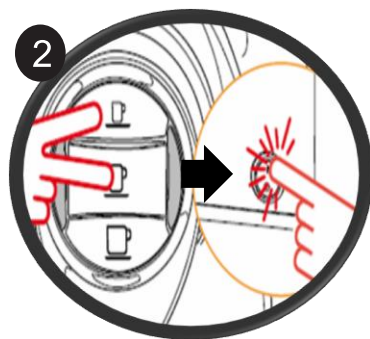
한달 이상 머신을 사용하지 않으셨을 경우 머신을 갑자기 사용하게 되면, 제대로 작동하지 않을 수 있습니다. 원활한 머신 사용을 위해 위의 순서대로 프라임 작업을 진행해주세요/2회 정도 반복 작업 후 사용을 권장 드립니다.

머신 디스케일링

기기 내의 물때를 제거하는 기기 청소 방법입니다. 알람등에 **노란불**이 지속적으로 들어 올 경우 디스케일링을 진행해 주세요



물통에 디스케일링 용해제 1포와 물 1리터를 넣어서 희석한 다음에 물통에 부착해주세요



전원을 끄고 레버를 내린 후, **첫번째, 두번째 두개 버튼을 동시에** 꺾~~ 누른 상태에서 전원을 켵니다.



뽁- 소리와 함께 노란불/빨간불/가운데 버튼이 깜박 거립니다. (기기 반응 없을시 전원을 끄고 2번을 다시 해주세요)



가운데 버튼을 누릅니다. 물이 추출됩니다. 물 추출이 끝나면 빨간불과 노란불이 번갈아가면서 들어옵니다.

5 지금부터 약40분간 기계를 만지지 말아주세요!

4번 작업 이후 10분 간격으로 4회 머신이 자동으로 물을 추출합니다.

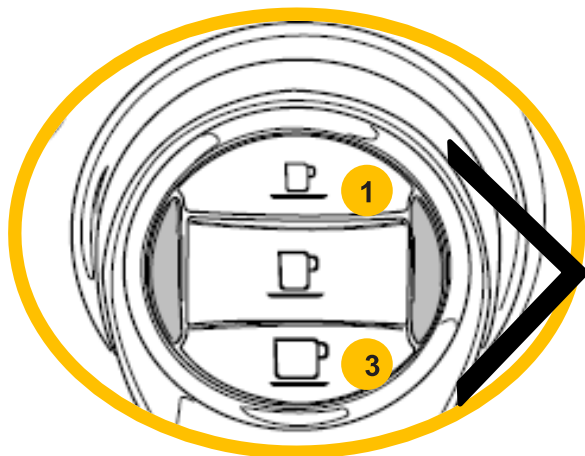
***약 40분이 소요되며, 디스케일링하는 동안 절대 레버를 올리거나 버튼을 누르거나, 전원을 끄면 안됩니다!**

- 6 4회 물 추출이 끝나면 노란불,빨간불이 번갈아 들어오고 가운데버튼이 깜박입니다.
- 7 물통을 깨끗히 헹군 후 정수물 가득받아 다시 머신에 부착시킨 후 2번버튼을 눌러 물을 추출해주세요
- 8 추출 완료 시 두번째 버튼만 깜박거립니다. 눌러주시면 디스케일링이 종료됩니다.



음료 추출 버튼이 깜빡거리고, 버튼을 눌러도 기기가 작동하지 않아요!

디스케일링 작업 중에 버튼을 누르셨거나, 래버를 움직이거나, 기기를 종료하고 머신을 다시 작동시켰을 시 흔히 발생하는 머신 잠금 현상입니다.



**1번,3번 버튼을 동시에
약 3초간 꾹 눌러주세요**

***버튼이 깜빡인 후 3개의 버튼이 모두
점등 된 후 정상적으로 기기 작동됩니다.**

디스케일링 과정 중 기기를 종료하셨다면 잠금을 해제한 후 2번 버튼을 눌러,
물을 한번 빼 준 후 음료를 추출하시기를 권장합니다.



빨간 불이 들어와요

1. 물통에 물이 있는지 확인해 주세요

음료추출/디스케일링 하실 때 물이 부족한 경우 빨간 불이 들어옵니다. 물통에 물을 확인 하신 후 물을 채워주세요

2.레버가 잘 내려가 있는지 확인해 주세요

3.물 추출을 해주세요

물이 덜 추출되었거나, 물이 부족하여 적정 물량이 추출되지 않아 발생하는 현상입니다. 캡슐칸에 캡슐이 있는지 확인하고 캡슐이 없는 상태에서 2번 버튼을 눌러 물을 추출해주세요.

물이 나온 후 빨간 불이 깜빡이는 것은 사용 상태로 되기 위한 예열 진행 과정 입니다. 깜빡임이 끝나면 정상적으로 기기 사용 가능합니다.



빨간 불이 들어오고 물은 추출되는데.. 찬물이 나와요

-오랜만에 기기를 사용하실 경우

오랜만에 기기를 사용하실 경우 물 추출을 시도해주세요.
추출 후 기기를 잠시 꺼두셨다가 재 사용해주세요

- A/S필요, AS센터 연락 및 접수 부탁드립니다.



자주 묻는 질문/다음의 경우 고장이 아닙니다.

1. 음료가 추출되지 않고 알람표시등에 빨간불이 들어와있어요

물탱크를 다시 채워 바로 끼워넣고, 머신안의 캡슐이 제거된 상태인지 확인한 후 2번 버튼을 눌러서 물을 한번 순환시켜 주세요

2. 표시등이 적색과 주황색으로 번갈아 깜박이면서 기기에서 뽁 소리가 나요

디스케일링(물때청소)를 진행 해주세요 (8페이지 참고)

3. 디스케일링 작업 도중 전원을 꺼서 모든 버튼이 작동되지 않아요!

전원을 켜 상태에서 1번, 3번 버튼을 동시에 3~5초간 누르면 "삐비빅" 소리가 나며 reset 됩니다.

4. 래버가 열리지 않아요

캡슐을 넣고 여러 번 버튼을 눌렀을 경우 압력이 가해져 래버가 뽁뽁해집니다. 힘을 주어 래버를 당겨주세요/ 내부 캡슐이 터질 수도 있으니 주의해주세요

5. 캡슐을 넣고 음료를 추출하는데 나오지 않아요!

-버튼을 잘못 누르신 경우

에스프레소 캡슐 사용시 1번,2번 버튼을 사용해주세요 3번 버튼 사용시 압력이 약하여 음료가 추출되지 않습니다.

-물통이 제대로 장착 되어있는지와, 물이 충분히 있는지 확인해주세요



1.추출되는 커피 양을 내 마음대로 하고 싶어요.

머신 초기 상태는 기본적인 물량이 셋팅되어있습니다. 기호에 따라 물의 양을 변경할 수 있습니다.

- 1) 추출하실 캡슐을 넣어주세요
- 2) 캡슐에 따라 올바른 추출 버튼을 길게 눌러주세요 (버튼을 계속 누르고 있는다)
- 3) 원하시는 양이 추출 되었을때 버튼에서 손을 떼주세요

해당 버튼에 대한 물의 양 설정이 완료되었습니다.

버튼에 대한 설정을 다시하거나, 다른 버튼 설정을 하고싶다면 위의 방법대로 해당 버튼을 누른 후 진행하시면 됩니다.

2머신을 초기상태로 되돌리고 싶어요.(처음 구입 상태로 설정 되돌리기)

머신을 초기 처음 구입하신 상태의 설정으로 되돌리는 방법입니다.

- 1) 전원을 끄고 캡슐 래버를 올려주세요
- 2) 1번 버튼을 누른 상태에서 전원을 켵니다.
- 3) 1번 버튼을 누른 상태에서 래버를 닫고 엽니다. 5번 뽁 소리가 납니다.
- 4) 1번 버튼에서 손을 떼면 몇초후 음료추출버튼과 알람등이 깜빡입니다.
- 5) 래버를 닫은 후 컵을 트레이에 둔 후 2번 버튼을 눌러 주세요
- 6) 약 2분 경과 후 음료추출 버튼이 깜빡임을 멈추면 완료됩니다.

빨간불이 깜빡이면 위의 과정을 반복해주세요.

제품 보증

구입일로부터 1년간이며 기간 내 발생한 고장 및 파손의 경우 규정에 따라 무상으로 수리해 드립니다.

■ **중요** : 공급자는 다음과 같은 경우에 따른 손해나 상해에 있어서는 보상기간 내에도 책임을 지지 않습니다.

- 구매 후 낙하, 운송 중 고장 및 손상의 경우
- 사용상의 실수나 부적절한 사용에 따른 고장 파손의 경우
- 지정된 A/S직원 외에 소비자가 임의로 수리하거나 전선 및 코드를 임의로 개조했을 경우
- 부품을 임의로 교체하거나 정품 이외의 다른 부품이나 액세서리를 사용했을 경우
- 화재, 염해 등 천재지변에 의한 제품손실의 경우
- 가정용이 아닌 업소용으로 사용한 경우

위의 경우에는 모든 품질보증에 관련된 어떠한 혜택도 받을 수 없습니다.

AS안내

AS문의/접수 : 02-3468-1626

기기 AS가 필요할 경우 인근 매장과 택배를 통해 AS를 진행해드립니다.
지역과 고장상태에 따라 약 5~7일이 소요됩니다.